

# SAINT-BRICE MAGAZINE



**MAIS OÙ  
SE CACHENT  
LES OEUFs ?**



Des mercredis animés pour les 12-17 ans p. 7 Les élections p. 9  
À petits pas vers l'école p. 10 So Hype, pépite du Hip-Hop p. 15

# AGENDA

## AVRIL

Jusqu'au **16/04**

### TOURNOI OPEN DE TENNIS

Complexe tennistique Guy Delangle  
Rens. au 01 34 19 82 94

**18/04 - 08/05**

### EXPOSITION : 5 SAISONS

Voir en page 6

**20**

### THÉ DANSANT

Organisé par le service Animation seniors,  
pour les personnes de plus de 55 ans.

Voir en page 8.

Tarifs : 7 €/Saint-Brice – 12 €/Plaine Vallée

Rens. et réservation obligatoire

au 01 39 33 01 85



**21**

### SOIRÉE JEUX : FANTASY

Tout public, entrée libre.

De 18 h à 23 h,

ludothèque Bernard Tronchet

Rens. au 01 30 18 95 40

### OPÉRA : ORPHÉE ET EURYDICE

Voir en page 13

**22**

### CHASSE AUX ŒUFS

Voir en page 13



### MATCH DE BASKET

L'équipe première seniors masculins  
de Saint-Brice basket rencontre  
celle de l'USDEM Basket (Deuil-La Barre).  
À 20 h 30, COSEC Pierre Clouet

**23**

### ÉLECTIONS PRÉSIDENTIELLES : 1<sup>er</sup> TOUR

De 8 h à 20 h,  
dans les neuf bureaux de vote

### CONFÉRENCE ART CONTEMPORAIN : FORME(S) DE DÉMOCRATIE

Le service Culturel vous sensibilise  
à l'art contemporain.

Valeurs partagées et participation  
citoyenne : contre retour du populisme  
et surveillance généralisée.

À 15 h 30, auditorium du CCS Lionel Terray

Tarif : 7 €

Rens. au 01 39 33 01 90

**27**

### AUDITIONS DES ÉLÈVES DU CONSERVATOIRE

À 19 h, CCS Lionel Terray

Rens. et réserv. au 01 39 33 01 85

### OUVERTURE D'UNE GRAINOTHÈQUE

La bibliothèque des adultes propose  
un espace dédié aux amateurs  
de jardinage, avec mises à disposition  
de sachets de graines et système  
d'échange de semences (légumes,  
fleurs, fruits, variétés anciennes  
et traditionnelles...).

Inauguration avec pot de l'amitié,  
animation tablettes, conte...

À partir de 18 h, bibliothèque des adultes

Rens. au 01 34 19 12 11



**29**

### MATCH DE BASKET

L'équipe première seniors masculins  
de Saint-Brice basket rencontre  
celle de Garges-lès-Gonesse.

À 20 h 30, COSEC Pierre Clouet

## MAI

**05**

### CONCERT MUSIQUES ACTUELLES

Les conservatoires de musique de  
Deuil-La Barre et de Saint-Brice-sous-  
Forêt proposent un répertoire issu de  
la saoul, du funk, du rock et du pop rock.  
À 20 h, au TOPF Silvia Monfort

Entrée libre

Rens. au 01 39 33 01 85

**06**

### SPECTACLE DE DANSE CONTEMPORAINE

Les enfants et ados des cours de danse  
de la VOSB présentent une restitution  
de leur année.

À 11 h, TOPF Silvia Monfort

Rens. et réservation au 06 61 92 37 16

ou pakima@free.fr

### 9<sup>e</sup> RENCONTRE CHORÉGRAPHIQUE EN VAL-D'OISE

Spectacle de danse contemporaine  
proposée par la Compagnie des  
tournesols, avec la présence de différents  
cours et ateliers de villes environnantes.

Tarifs : 7 €/adulte, 4 €/moins de dix ans,  
5,50 €/groupe

À 20 h, TOPF Silvia Monfort

Rens. et réservations au 06 61 92 37 16

ou pakima@free.fr

**07**

### ÉLECTIONS PRÉSIDENTIELLES : 2<sup>e</sup> TOUR

De 8 h à 20 h,

dans les neuf bureaux de vote

**08**

### CÉRÉMONIE COMMÉMORATIVE

10 h 30 : messe à l'église

11 h 45 : départ en cortège au monument  
aux morts du parc de la mairie

12 h : dépôt d'une gerbe, allocutions  
et minute de silence



Pour en savoir plus  
[saintbrice95.fr](http://saintbrice95.fr)

# SOMMAIRE

4.9 – 12.13

## ACTUALITÉS

Budget : la rigueur paye  
Les tout-petits lecteurs ont leur exposition  
Retour festif vers les Sixties  
Des loisirs pour les ados chaque mercredi  
Vers une carte scolaire plus souple  
J'irai danser à Saint-Brice  
Élections : un 9<sup>e</sup> bureau pour faciliter le vote  
Saint-Brice obtient le label ville Active & Sportive  
Opéra : amateurs et professionnels réunis sur scène  
Les œufs jouent à cache-cache



10.11

## GRAND ANGLE

À petits pas vers l'école : vers une rentrée sereine !

14

## LE COIN DES P'TITS SAINT-BRICIENS

Le blason de Saint-Brice

15

## PORTRAIT

Le groupe de hip-hop « So Hype »

16

## RETOUR SUR

Les événements de février et mars

18

## VIE POLITIQUE / PRATIQUE



# ÉDITO



## Voter est un droit, ne l'oublions pas !

Les élections présidentielles se dérouleront les dimanches 23 avril, pour le premier tour, et 7 mai, pour le second tour.

Jusque fin 2016, huit bureaux étaient ouverts sur la commune. En 2017, année de refonte électorale, il a fallu en créer un neuvième pour décharger les bureaux existants. Il se situera au centre de loisirs de la Plante aux Flamands, en face des écoles maternelles du groupe scolaire. Cela permettra d'éviter les files d'attente et de vous faciliter le vote.

Je lance également un appel aux citoyens saint-briciens qui veulent s'engager bénévolement à nos côtés pour tenir les bureaux de vote. Toutes les bonnes volontés sont les bienvenues car nous avons besoin d'assesseurs dans chaque bureau. Pour occuper ce poste, il suffit d'être électeur dans la commune ou le département (voir l'article en page 9).

Ainsi, nous présageons que ces élections se dérouleront dans les meilleures conditions, je compte sur vous.

Votre maire,  
**ALAIN LORAND**

“

*Chaque difficulté rencontrée doit être l'occasion d'un nouveau progrès.»*

Pierre de Coubertin (1863-1937)

## SAINT-BRICE MAGAZINE

**HÔTEL DE VILLE : 14 RUE DE PARIS 95350 SAINT-BRICE-SOUS-FORÊT - TÉL. : 01 34 29 42 00**

**Directeur de la publication :** Alain Lorand / **Directeur de la rédaction :** Matthieu Pariot  
**Rédaction/photos :** S. Fanelli, S. Hay, M. Panama (service Communication), G. Torrent (Scoop Communication)  
**Publicités :** HSP, Marie-Lorraine Périnet au 01 55 69 31 00 ou perinet@hsp-publicite.fr

**Conception :** RDVA - **Réalisation :** scoop communication au 02 38 63 90 00 / **Tirage :** 6 300 exemplaires /

Dépôt légal à parution / **Impression :** RAS Imprimerie / **Distribution :** Kepha Distribution

**Site internet :** [www.saintbrice95.fr](http://www.saintbrice95.fr) / **Courriel :** [servicecommunication@saintbrice95.fr](mailto:servicecommunication@saintbrice95.fr)

**Suivez-nous sur Facebook :** [www.facebook.com/villedesaintbricesousforet](http://www.facebook.com/villedesaintbricesousforet)

**Couverture :** FAMVELDMANI Fotolia.com

La Ville remercie les associations pour leur collaboration et les annonceurs pour leur participation.



Pour contacter la rédaction : service communication  
au 01 34 29 42 56/73 ou [servicecommunication@saintbrice95.fr](mailto:servicecommunication@saintbrice95.fr)

## FINANCES

### BUDGET : LA RIGUEUR PAYE

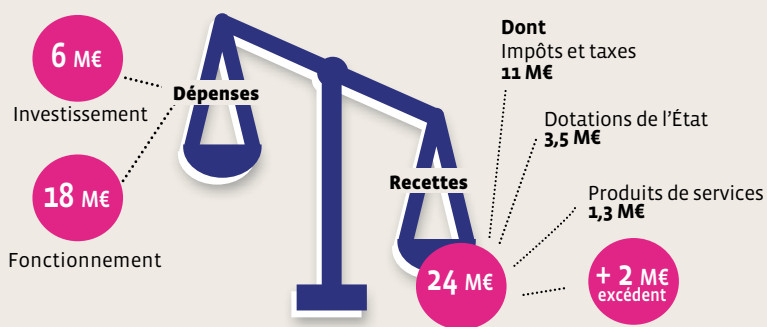
Alors que le budget 2017 a été voté fin mars en conseil municipal, *Saint-Brice magazine* fait le point sur les grandes tendances. En un mot : la continuité.



En 2017, la Ville ne touchera pas à la fiscalité des ménages, comme lors des années passées, et envisage la même politique jusqu'à la fin du mandat.

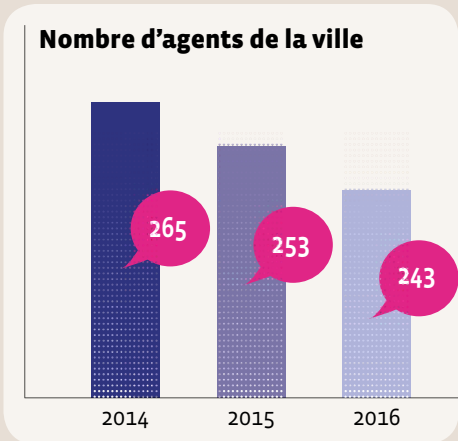
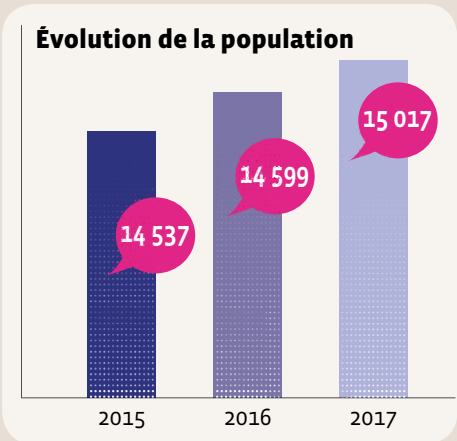
### UN BUDGET TENU

Malgré la baisse des dotations de l'État qui se poursuit pour la quatrième année consécutive (3,48 millions d'euros en 2017, contre 3,86 millions en 2016), la Commune présente un budget équilibré. Les investissements restent de même grandeur. **En plus des projets récurrents, comme l'entretien des écoles ou de la voirie, l'accent sera mis en 2017 sur la petite enfance.**



### UNE DIMINUTION DU PERSONNEL

Les frais de personnel représentent 54,5 % des dépenses de fonctionnement. Le nombre des agents communaux est en baisse permanente – sans aucun transfert vers d'autres entités comme Plaine Vallée – tout en maintenant une continuité et une qualité de services. Alors que la population saint-bricienne est en augmentation, les charges de fonctionnement diminuent (4,80 millions d'euros en 2017 contre 5,06 millions d'euros en 2016).



### LE MOT DE L'ÉLU



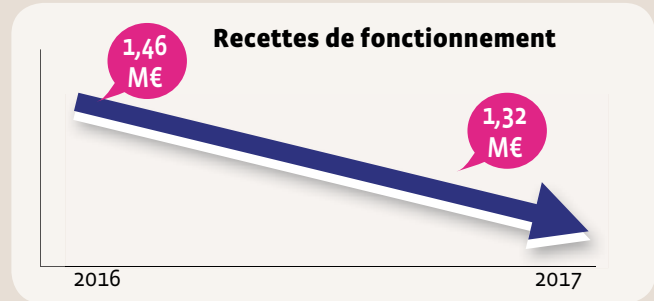
Nous avons été élus pour un programme et nous l'appliquerons jusqu'au bout. Malgré la baisse des dotations de l'État, nous saluons l'effort des services de la Ville pour leurs idées novatrices afin d'offrir aux Saint-Briciens des services de qualité à des coûts réduits. Nous avons réussi à faire aussi bien sans dépenser plus, nous suivons cette logique depuis deux mandats. De plus, nous ferons tout pour ne pas augmenter les impôts locaux. Enfin, je souhaite indiquer, que malgré les investissements et les efforts réalisés par la Ville pour satisfaire au quota de 25 % de logements sociaux imposés par l'État, nous ne l'avons pas atteint et nous avons ainsi été pénalisés à hauteur de 70 000 euros.

**Patrick Baldassari,**  
Adjoint au maire chargé des Finances

**« Faire aussi bien sans dépenser plus »**

## MOINS DE RECETTES, AUTANT DE SERVICES

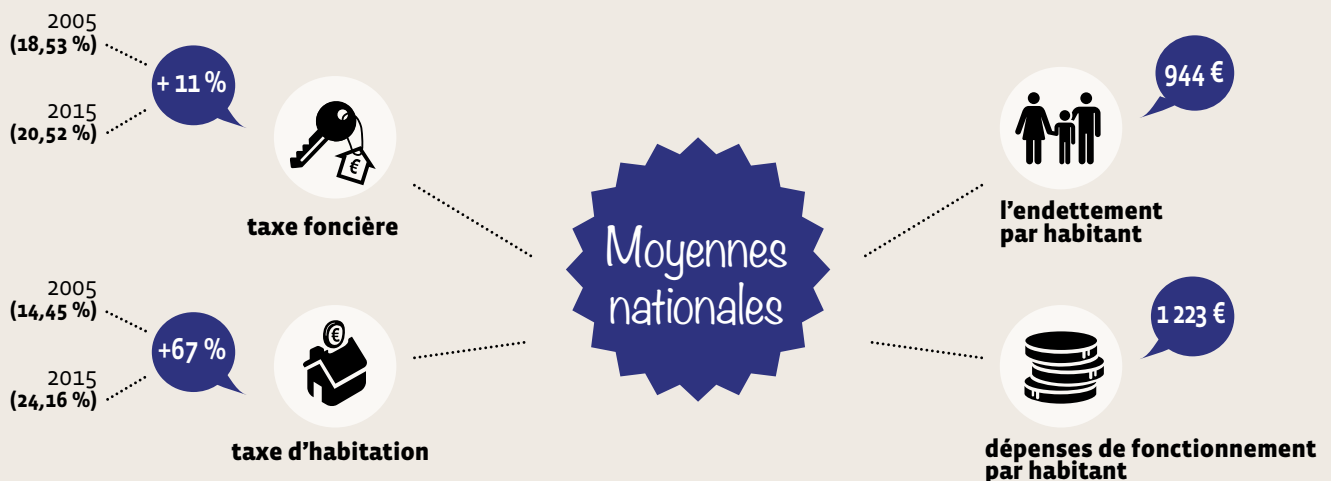
Les recettes de fonctionnement liées aux prestations de services (restauration scolaire, Temps d'accueil périscolaires – TAP –, crèche, accueils de loisirs et périscolaires, etc.) ont diminué en raison de l'application de tarifs dégressifs. De fait, ces services bénéficient à davantage d'habitants dans les tranches de revenus les plus faibles.



## LES TAUX SAINT-BRICIENS INFÉRIEURS À LA MOYENNE NATIONALE



Voici les principaux indicateurs de la commune comparés aux moyennes nationales des villes de même taille que Saint-Brice.



## EN BREF

## URBANISME

**Modification du Plan local d'urbanisme**

En vue du projet de modification simplifiée du Plan local d'urbanisme (PLU), un dossier ainsi qu'un registre d'observations sont mis à votre disposition au service Urbanisme **jusqu'au 3 mai inclus**, aux jours et heures habituels d'ouverture. Cette quatrième modification permettra de rectifier une erreur matérielle sur le plan de zonage du PLU et d'intégrer, dans les dispositions générales du règlement, les éléments de la servitude d'utilité publique concernant la maîtrise des risques autour des canalizations de transport de gaz naturel ou assimilé, d'hydrocarbures et de produits chimiques. Chacun peut prendre connaissance du dossier et consigner éventuellement ses observations sur le registre ou les adresser par écrit à Monsieur le Maire - 14 rue de Paris 95350 Saint-Brice-sous-Forêt. **Renseignements au 01 39 33 24 78/87/89**

## ÉLECTIONS

**Avoir 18 ans l'année d'une élection**

Vous serez majeur cette année et vous souhaitez voter aux prochaines élections présidentielles et/ou législatives, il existe deux cas de figure :

- vous serez inscrit d'office sur les listes électorales à votre majorité si vous êtes français et avez effectué les démarches de recensement citoyen : la mairie inscrit tout jeune qui atteint l'âge de dix-huit ans entre le 1<sup>er</sup> mars et le 28 (ou 29) février de l'année suivante. Si vous devenez majeur en 2017 (entre le 1<sup>er</sup> mars et la veille de l'élection), vous serez également inscrit d'office.
- vous ne serez pas inscrit et ne pourrez pas voter si vous devenez majeur entre les deux tours d'une élection.

Dans tous les cas, venez vérifier en mairie votre inscription.  
**Rens. au 01 34 29 42 00**



## CULTURE

**LES TOUT-PETITS LECTEURS ONT AUSSI LEUR EXPOSITION**

Comme une petite pause entre les saisons, une petite parenthèse poétique, l'exposition *5 saisons* permet aux tout-petits de découvrir les livres, les sons et les matières.

**D**u 19 avril au 6 mai, le service Culturel, Sports et Loisirs, en partenariat avec les structures de la petite enfance, propose aux très jeunes enfants (à partir de dix-huit mois) un espace ludique de découvertes et de lectures.

Au programme, quatre saisons pour rêver dans le désordre : jouer avec le printemps, toucher l'hiver, écouter l'automne et rêver l'été. Ou l'inverse ! Et une cinquième à inventer...

Ici, il s'agit de jouer avec les livres, de découvrir les différentes matières, d'écouter les mots, on regarde le temps... sans le compter. Bref, tout est fait pour que les enfants s'approprient l'exposition.

**LA CULTURE ACCESSIBLE AUX TOUT-PETITS**

« On peut souligner que peu de villes proposent dans leur saison culturelle des

expositions à destination du jeune public. Cette particularité saint-bricienne est depuis longtemps très appréciée par le corps enseignant ou les professionnels des structures petite enfance » souligne Marcelle Cayrac, adjointe au maire, en charge de la Culture.

C'est pourquoi, cette manifestation, qui est ouverte au tout-public sur trois jours – deux mercredis et un samedi matin –, est principalement destinée à ce jeune public en semaine. Certaines séances seront animées par les bibliothécaires. Livres objets, jeux de cubes... les petites mains auront tous les sens en éveil !

**Visites tout-public mercredis 19 et 26 avril de 10 h à 12 h et de 14 h à 17 h et samedi 22 avril de 9 h 30 à 12 h, CCS Lionel Terray Rens. au 01 39 33 01 90**

**RETOUR FESTIF VERS LES SIXTIES**

Le service Culturel, Sports et Loisirs propose quatre manifestations en mai sur le thème des années 60. On vous prévient un peu en avance si vous voulez jouer le jeu !

**À** l'occasion de la Fête mondiale du jeu (samedi 27 mai de 10 h à 18 h), le service Culturel, déguisé pour l'occasion, vous invite à voyager dans le temps et à (re)vivre les années yéyé. C'est le moment de ressortir de vos placards ou de vider ceux de vos aînés, afin de dénicher les vêtements qui ont fait la mode de cette période riche en événements pour vous confectionner un déguisement.

Pour recréer une ambiance sixties à la fête mondiale du jeu, le service lance un appel aux dons auprès des Saint-Briciens pour collecter des jeux et jouets de cette décennie, en bon état et dans la limite de leurs besoins. Ces objets pourraient ensuite

être vendus au profit du Téléthon. L'équipe recherche : une caisse enregistreuse, un écran magique, un téléphone Fisher-Price, un jeu docteur maboule, un view master, un spirotape, des petites voitures hot wheels (2 chevaux...), des bibibules, des figurines ou peluches du Manège enchanté ou de Bonne nuit les petits.

**Dépôt des dons au service****des expositions**

**du 18 avril au 2 mai au centre culturel et sportif**

**Lionel Terray du lundi au vendredi**

**de 14 h à 17 h. Rens. au 01 39 33 01 90**





## JEUNESSE

# DES LOISIRS POUR LES ADOS CHAQUE MERCREDI

Depuis janvier, la ville de Saint-Brice-sous-Forêt propose de multiples activités pour les jeunes, âgés de douze à dix-sept ans. Découvrez le programme !

**D**epuis le début de l'année, le service Jeunesse propose des activités chaque mercredi après-midi aux adolescents de Saint-Brice-sous-Forêt. Une sortie à l'extérieur est organisée un mercredi sur deux : cinéma à Épinay-sur-Seine, bowling à Saint-Gratien ou laserleague à Saint-Brice... Des sorties qui se passent toujours en petit groupe de moins de huit personnes. Cela préserve le côté convivial et favorise le contact entre les adolescents.

Les autres mercredis, tout se passe à l'espace jeunesse des Charmilles, situé au 39 rue des Deux Piliers. Le 3 mai, les aficionados de football pourront s'affronter lors d'un tournoi de Playstation. Le 31 mai, les cuisiniers amateurs concocteront des bons petits plats lors de l'atelier cuisine. Enfin, le 14 juin, un programme fitness, accessible à tous, permettra de vous muscler et garder la forme. Avec l'arrivée des beaux jours, les activités se dérouleront aussi en plein air, dans le parc Georges Brassens. Histoire d'en profiter au maximum ! Par exemple, les jeunes pourront tester leur précision en s'initiant au golf le mercredi 17 mai.

Pour s'inscrire, rien de plus simple : une adhésion annuelle de vingt-cinq euros est demandée. Il faudra rajouter, pour les sorties à l'extérieur, une participation

selon plusieurs tranches allant de quatre à quinze euros. Les adhérent(e)s reçoivent automatiquement le programme des activités par courriel. Si vous n'êtes pas encore adhérent(e), vous pouvez le recevoir en vous abonnant à la newsletter spéciale jeunes, sur la page d'accueil du site Internet de la ville [www.saintbrice95.fr](http://www.saintbrice95.fr).

### UNE AIDE POUR MONTER LES PROJETS DES ADOLESCENTS

L'équipe d'animation veut également être un soutien pour aider les douze à dix-sept ans à mettre en place des projets sur le moyen ou long terme. Elle est là aussi pour peaufiner des envies qu'ils pourraient avoir. « *Tout est envisageable !* » rajoute le responsable du service. En attendant, le mercredi 19 avril, c'est toujours dans un esprit collaboratif que les animateurs et ados élaboreront, ensemble, le programme d'activités de l'été.

**Rens. au 01 34 29 42 30  
ou [espacefamille@saintbrice95.fr](mailto:espacefamille@saintbrice95.fr)**



Découvrez le programme d'activités sur [saintbrice95.fr](http://saintbrice95.fr)

## EN BREF

### ASSOCIATION

#### Réouverture des Restos du cœur

À l'occasion de leur campagne de printemps, les Restos du cœur ouvrent leurs portes aux personnes en grande difficulté du 18 avril au 27 juin. Il est demandé aux bénéficiaires de se munir de leurs documents justificatifs, lors de leur première venue. Il y aura une trêve estivale avant la réouverture prévue le mardi 12 septembre.

**Ouvert uniquement le mardi de 14 h à 16 h**

**Rens. au 01 39 84 12 25**

#### Cyrano est de retour...



L'association Leonardo & Compagnie (ex Autour de Leonardo) présente pour la deuxième année consécutive son spectacle *Cyrano de Bergerac*. Version grand spectacle, ce chef-d'œuvre de la littérature rassemble pas moins d'une centaine de comédiens, danseurs et figurants pour donner à la pièce une toute autre dimension où amour, action, humour et émotion feront vibrer le public pendant deux heures et demie.

Tarifs : 18 €/adultes - 10 €/enfants (6 à 12 ans) - 15 €/groupe de 20 pers. mini.

**Cyrano ou l'amour infini**

**Vendredi 12 et samedi 13 mai à 20 h 30**

**Salle des fêtes de Deuil-La Barre**

**Rens. et réservations**

**au 06 60 86 16 28**

*Billetterie : points de vente habituels des réseaux Ticketnet et France billets ou sur [www.ticketmaster.fr](http://www.ticketmaster.fr)*

*Achat sur place dans la limite des places disponibles.*

#### En attendant bébé... ou après

Samsara yoga France ouvre un cours de hatha yoga pré et post natal - méthode Bernadette de Gasquet - tous les vendredis de 10 h à 11 h.

Tarif : 170 euros/10 cours  
**Réservation obligatoire :**

**06 25 26 87 15**

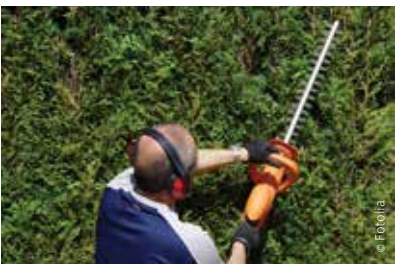
**[www.samsarayogafrance.fr](http://www.samsarayogafrance.fr)**

## EN BREF

## SANTÉ

**Bienvenue à...**

La ville a accueilli un nouveau médecin, Laurene Corchian, et une sage-femme, Marie Léonard-Richet, à la maison médicale des Vergers. Retrouvez l'ensemble des professionnels de santé de la ville sur [www.saintbrice95.fr](http://www.saintbrice95.fr) (page d'accueil : Les acteurs de Saint-Brice).

**LA POLICE VOUS INFORME**  
**Favoriser le bon voisinage**


Vivre en bon voisinage, c'est avant tout se respecter. Avec les beaux jours, quelques règles s'imposent : vigilance sur les nuisances diurnes et nocturnes, entretien de la végétation en limitation de propriété (attention à ne pas masquer la signalétique de la voirie également), ramassage des déjections canines... Et surtout veiller au respect des horaires de travaux entraînant l'usage de matériels bruyants. Sur Saint-Brice, vous devez les effectuer :

- les jours ouvrables de 8 h 30 à 12 h et de 14 h 30 à 19 h 30,
- les samedis de 9 h à 12 h et de 15 h à 19 h,
- les dimanches et jours fériés de 10 h à 12 h.

Contrevenir à ces règles vous expose à une éventuelle verbalisation.

**En savoir plus :** [www.saintbrice95.fr](http://www.saintbrice95.fr)  
**Cadre de vie/Prévention et tranquillité publique/Respect du voisinage**

## LE CHIFFRE DU MOIS

15 017

c'est le chiffre de la population légale à Saint-Brice-sous-Forêt au 1<sup>er</sup> janvier 2017 (chiffre INSEE).

## SCOLAIRE

## VERS UNE CARTE SCOLAIRE PLUS SOUPLE

Depuis le 1<sup>er</sup> janvier 2017, la Ville a mis en place une nouvelle carte scolaire en créant des zones multisecteurs pour gagner en flexibilité.

Jusqu'en fin 2016, la carte scolaire décomposait la ville en quatre secteurs. Mais voilà, la ville, en constante évolution démographique, avec des quartiers qui se développent plus que d'autres, connaît des difficultés pour gérer les effectifs dans les écoles. « Certaines sont au bord de la saturation et connaissent des ouvertures de classe, précise William Degryse, adjoint au maire en charge des Affaires scolaires, tandis que d'autres, au contraire, sont sur le fil du rasoir, comme le groupe scolaire de La Plante aux Flamands, entraînant une surveillance particulière de l'Inspection académique, sous-entendant une éventuelle fermeture de classe, ce que nous ne souhaitons pas évidemment. »

**RENTRÉE SCOLAIRE 2017/2018 : VERS DES EFFECTIFS HOMOGENES DANS LES ÉCOLES**

Dans ce contexte, la Ville a modifié la carte scolaire en créant trois zones multisecteurs pour faciliter la répartition des enfants au sein des différents établisse-

ments. Cette souplesse permet à la ville de mettre en place un « outil de gestion » sur le long terme.

Si quelques enfants, arrivés en cours d'année scolaire en ont déjà bénéficié, ce sera surtout à la rentrée 2017/2018 qu'elle sera effective. En effet, jusqu'au 31 mars, les nouvelles inscriptions ont été enregistrées. En amont de la Commission d'affectation qui se tiendra courant avril, le service Scolaire travaille à la répartition des nouveaux élèves au sein des différentes écoles.

Tous les parents concernés recevront un courrier d'ici la fin avril les informant de l'école de leur enfant.

**Service Éducation, Famille et Jeunesse : 01 34 29 42 30**



Plus d'informations sur la nouvelle carte scolaire ainsi que les secteurs créés sur [saintbrice95.fr](http://saintbrice95.fr)

## SENIORS

## J'IRAI DANSER À SAINT-BRICE

Après la traditionnelle galette des rois, rendez-vous pour nos seniors au premier thé dansant de l'année le jeudi 20 avril.

Jeudi 20 avril, 14 h 30. Allez, on imagine... C'est l'heure du premier thé dansant de l'année – il y en aura deux autres (en juin et en octobre prochain) – organisé par le service Animation seniors, pour les plus de 55 ans. Les portes s'ouvrent, une petite centaine de convives arrive au fur et à mesure et prend place dans la salle des fêtes Le Palladium. En tenue décontractée ou sur leur 31, ils viennent avec une seule idée en tête : passer

un moment convivial et chaleureux entre amis et connaissances, s'amuser sur la piste de danse et déguster quelques douceurs sucrées, mais pas trop ! Rien que pour eux, un orchestre, avec sa chanteuse à la voix d'or qui, chaque fois, joue les grands classiques de la variété et les musiques qu'ils affectionnent particulièrement.

Alors même si la gent masculine se fait un petit peu plus rare – messieurs, seriez-vous un brin timides ? – la porte des thés dansants reste grande ouverte et on vous attend nombreux pour ce premier rendez-vous.


**Thé dansant**

**Jeudi 20 avril de 14 h 30 à 18 h, salle des fêtes Le Palladium**

**Tarifs : 7 €/Saint-Brice et 12 €/Plaine Vallée**

**Réservations au service Animation**

**seniors : 01 39 33 01 85**



## UN NEUVIÈME BUREAU POUR FACILITER LE VOTE

Avec l'ouverture d'un nouveau bureau de vote, un grand nombre d'électeurs des bureaux 7 et 8 sont désormais transférés au bureau 9. Explications.

Les élections présidentielles arrivent à grands pas (premier tour le dimanche 23 avril et second tour le dimanche 7 mai). Suivront les législatives les dimanches 11 et 18 juin. À cette occasion, les listes électorales ont été mises à jour\* (désormais, elles le sont tous les cinq ans, au lieu de trois). Le service État civil et Citoyenneté comptabilise pour l'heure 780 nouveaux inscrits et 346 radiations. Les 9 000 électeurs de Saint-Brice-sous-Forêt ont reçu ou recevront leurs cartes électorales entre le 15 mars et le 15 avril prochains, directement à leur domicile. L'envoi des cartes d'électeur représente un travail conséquent pour les trois agents du service État civil et Citoyenneté, qui ont été par conséquent aidés par d'autres services. « *Nous avons l'obligation d'envoyer les cartes au plus tard trois jours avant la date du 1<sup>er</sup> tour de l'élection présidentielle* » explique David Dejaigher, le responsable du service.

Après le 15 avril, si vous n'avez pas reçu votre carte, contactez la mairie. En effet, La Poste ne réacheminera pas les cartes électorales vers les nouvelles adresses. Elle a pour obligation de faire un retour vers la mairie. « *Nous avons négocié un tarif spécifique avec La Poste* » ajoute le service concerné.

### PAS BESOIN D'UNE CARTE ÉLECTORALE POUR VOTER

Pour rappel, les électeurs qui sont inscrits sur les listes électorales pourront toujours voter, même sans leur carte ! Il vous faut juste une pièce d'identité comme, par exemple, une carte nationale d'identité (valide ou périmée), un passeport (valide ou périmé) ou un permis de conduire (valide). D'autres pièces d'identité – plus originales – sont également acceptées, telles que la carte vitale avec photo (valide), le permis de chasse (valide), la carte du combattant (valide) ou la carte de famille nombreuse (valide) délivrée par la SNCF. À quoi sert donc une carte électorale ? À gagner du temps. Tout d'abord, elle vous permet de savoir dans quel bureau vous pouvez voter. Ensuite, cela évite au secrétaire du bureau de rechercher votre numéro d'électeur dans les listes électorales.



### 1 300 ÉLECTEURS CHANGERONT DE BUREAUX CETTE ANNÉE

En mars, les électeurs des bureaux 7 (école maternelle Hans Andersen) et 8 (école maternelle Charles Perrault) ont reçu un courrier pour leur notifier leur bureau de vote et leurs cartes électorales. En effet, un grand nombre d'électeurs devront en changer car la Ville a ouvert un neuvième bureau, au centre de loisirs de la Plante aux Flamands, situé au centre du groupe scolaire. Pourquoi ? Pour éviter les files d'attente lors du vote. « *Le ministre de l'Intérieur préconise un nombre d'électeurs entre 800 et 1 000 pour un bon déroulement des opérations électorales. Or, nous étions à 1 300 au bureau 7 et 1 500 au bureau 8. Désormais, nous tournerons autour de 1 000 électeurs par bureau* » précise David Dejaigher. Avant de poursuivre : « *On en a profité pour faire des réajustements sur les autres bureaux. On s'est aperçu notamment que certains électeurs étaient trop loin de leur bureau de vote ou que des gens d'une même famille ne votaient pas au même endroit. Au total, 1 300 électeurs changeront de bureaux cette année.* »

\* opération matérielle visant à mettre à jour les listes électorales en reclassant les électeurs par ordre alphabétique en attribuant un nouveau numéro.

**Rens. au 01 34 29 42 00 ou [affairesgenerales@saintbrice95.fr](mailto:affairesgenerales@saintbrice95.fr)**

### LA VILLE RECHERCHE DES ASSESSEURS ET SCRUTATEURS BÉNÉVOLES

*Pour organiser ces élections, la Commune recherche des assesseurs et scrutateurs bénévoles pour la tenue des bureaux de vote.*

*Sous la responsabilité du président du bureau de vote, les assesseurs auront différentes missions le jour du scrutin : vérifier l'identité des électeurs ; leur faire signer la liste d'émargement ; tamponner la carte électorale ; s'assurer du bon déroulement et de la régularité des opérations de vote ; assister au dépouillement. Pour être assesseur, il suffit d'être électeur dans le département ou la commune. Si vous êtes prêts à donner trois ou quatre heures de votre temps pour faire un acte citoyen, lancez-vous !*

*La Ville recherche également des scrutateurs. Toujours sous la responsabilité du président du bureau de vote, le scrutateur procède au dépouillement des bulletins de vote. Pour cela, il faut être inscrit sur les listes électorales de la commune. Chaque scrutateur dépouillera les bulletins de vote du bureau dans lequel il est inscrit.*

*Si vous êtes intéressé(e) pour être assesseur, contactez le cabinet du maire avant le jeudi 20 avril pour les présidentielles et le jeudi 8 juin pour les législatives au 01 34 29 42 05 ou par courriel à [cabinetdumaire@saintbrice95.fr](mailto:cabinetdumaire@saintbrice95.fr). Pour être scrutateur, vous avez jusqu'au jour J pour vous manifester auprès des membres de votre bureau de vote.*

## « À petits pas vers l'école » : pour une rentrée sereine

L'entrée en maternelle est une étape importante pour chaque enfant et les parents. Pour sa deuxième année, ce dispositif d'accompagnement saint-bricien s'étoffe.

**A**u moment des premiers pas d'un enfant à l'école, les parents, parfois inquiets, s'interrogent... Mon enfant doit-il être propre ? A-t-il le droit d'emmener son doudou ? S'il ne sait pas manger seul, que se passe-t-il ? « *Il est important d'offrir des temps d'échanges aux familles. Cette année, le dispositif est plus complet et permet*



Rentrée scolaire 2015/2016 à l'école maternelle Alphonse Daudet

*d'avantage de possibilités de rencontres* », indique Élise Manoury, psychologue du service Éducation, Famille et Jeunesse et pilote du projet « À petits pas vers l'école ». Prenez note du premier rendez-vous le mercredi 10 mai, à 14 h, à la maison des associations, pour une conférence dédiée aux parents. Son but ? Apporter du concret. Il y sera notamment expliqué pourquoi il est important que l'enfant fasse preuve d'autonomie pour son entrée à l'école. Savoir manger ou s'endormir, enlever son manteau ou ses chaussures seul(e) sont autant de petits gestes du quotidien à acquérir. Cette conférence amènera certainement des questions. Ainsi, deux après-midi de rencontres entre les parents et des éducatrices travaillant en crèche seront organisées les mercredis 17 et 31 mai à la maison des associations, à 14 h 30.

### UN PETIT PAS À FRANCHIR ENSEMBLE

En complément du dispositif, le projet Passerelle fait son retour et vient apporter le lien entre les structures de la petite enfance et de l'enfance. Les petits en dernière année de crèche ont ainsi l'occasion de visiter les accueils de loisirs maternels en juillet sur

des temps définis. « *L'adaptation est progressive. L'enfant y passera une matinée, puis une matinée et le repas du midi, et enfin une journée. Il se familiarise avec les locaux et les animateurs. De plus, cette action favorise les échanges entre les professionnels de la petite enfance et de l'animation et rassure les parents* », explique Sandrine Boule-Touzeau, référente du projet Passerelle. « À petits pas vers l'école » utilise par ailleurs le livre, outil qui balaye des thématiques liées à l'entrée à l'école. Tous les parents n'ont pas la possibilité ou la capacité de lire des histoires à leur enfant. Ainsi, en partenariat avec la bibliothèque et aussi pour découvrir ce lieu, les assistantes maternelles et les enfants se retrouveront le vendredi 28 avril pour un temps de lecture. Puis le mardi 30 mai et le jeudi 1<sup>er</sup> juin, le lieu d'accueil enfant/parent Le P'tit pot de miel proposera aussi un moment dédié au livre. À noter qu'une caisse d'ouvrages thématiques tournera sur les structures de la petite enfance afin d'en favoriser l'accès à tous.

### VERS L'AUTONOMIE ET AU-DELÀ !

« À petits pas vers l'école », ce sont aussi des ateliers échanges



organisés au Relais assistantes maternelles (RAM). Après une première date le vendredi 3 mars, réservée aux assistantes maternelles, en présence d'une ATSEM, un nouvel atelier se tiendra le vendredi 12 mai pour échanger sur la collaboration parent/assistante maternelle pour l'entrée à l'école. Enfin, un livret d'accueil complète le dispositif. Disponible en mairie, sur le site Internet de la ville et dans les structures de la petite enfance, il reprend les conseils pour préparer une première rentrée en toute sérénité. « *Il est nécessaire de travailler sur des gestes du quotidien. Afin que l'enfant puisse découvrir l'autre et un nouvel environnement dans de bonnes conditions, il est notamment important de le laisser manger ou jouer seul afin d'acquérir une autonomie. C'est la clé d'un début de socialisation réussi pour l'entrée à l'école* », conclut Élise Manoury.

**Service Éducation, Famille et Jeunesse**  
**Rens. et inscriptions**  
**aux différentes manifestations :**  
**01 34 29 4 30**



## RENCONTRE AVEC...

**Sabine Houga, ATSEM\* depuis seize ans à l'école maternelle Charles Perrault, présente lors de la rencontre du 3 mars au RAM.**

« Nous avons observé que les assistantes maternelles ne voyaient pas toujours quels étaient les objectifs d'une rentrée scolaire réussie. Cette rencontre a permis de tordre le cou à certains préjugés comme l'obligation pour un enfant d'être propre ou l'interdiction

« **Tordre le cou à certains préjugés** »

d'apporter un doudou. L'essentiel est que l'enfant puisse acquérir une autonomie avant la rentrée comme s'endormir seul ou reconnaître son prénom lorsqu'on l'appelle. Ce sera le message donné aux parents, lors de la conférence du 10 mai, afin de les rassurer. Savoir compter et écrire ne sont pas les priorités d'une première rentrée ! »

\*Agents territoriaux spécialisés des écoles maternelles

**Sophie, maman de Corentin, qui a effectué sa première rentrée en septembre 2016.**

« Grâce à la conférence de mai dernier, j'ai obtenu des conseils, notamment sur l'autonomie, le détachement, la variété alimentaire ou la propreté à appliquer pendant l'été en vue de la rentrée. Tout s'est très bien déroulé pour Corentin. S'il était un peu peureux au départ, il a ensuite pris facilement ses aises. Je conseille aux parents d'assister aux conférences. Chaque enfant est différent et le dialogue est primordial. Des ouvrages sur l'entrée à l'école, à lire avec l'enfant, nous ont aussi été très utiles. »

« **Tout s'est bien déroulé pour Corentin** »



Rencontre du 3 mars, organisée par le RAM, entre les assistantes maternelles et les ATSEM travaillant dans les écoles de la ville pour échanger sur l'entrée en maternelle.



Première conférence À petits pas vers l'école le 18 mai 2016.

# 230

**C'est le nombre d'élèves attendus en petite section à la rentrée 2017/2018.** Ce chiffre est conforme à la moyenne des années passées.



Rencontre autour du livre à la bibliothèque des jeunes avec les assistantes maternelles et les enfants.

## SPORT

## NOTRE VILLE OBTIENT LE LABEL VILLE ACTIVE ET SPORTIVE

Saint-Brice-sous-Forêt a reçu le label « Ville Active & Sportive » pour les années 2017 et 2018. Une reconnaissance pour notre commune et ses associations qui s'engagent en faveur des activités physiques et sportives pour tous.



Dans le cadre du forum Sportcoll, organisé le mardi 7 février dernier à Montpellier, Noëlle Salfati, conseillère municipale déléguée aux Sports et équipements sportifs, a reçu des mains de Thierry Braillard, secrétaire d'État aux Sports, le premier laurier du nouveau label « Ville Active et Sportive ». L'histoire remonte à septembre dernier. Le service des Sports a déposé un dossier de labellisation pour notre commune auprès du ministère de la Ville, de la Jeunesse et des Sports, de l'Union sport et cycle et de l'Association nationale des élus en charge du sport (Andes).

Ce label a pour objectif de valoriser et récompenser les communes qui proposent une offre d'activités physiques et sportives innovante, de proximité et accessible au plus grand nombre et qui contribuent par ce biais à l'animation

### ET DANS LE DÉPARTEMENT ?

Aucune ville n'a été labellisée de trois lauriers. En revanche, deux municipalités en ont obtenu deux : Enghien-les-Bains et Gonesse. Enfin, Argenteuil, Eaubonne, L'Isle-Adam et Mery-sur-Oise ont remporté un laurier.

et l'attractivité du territoire, au renforcement du lien social, au tourisme et au bien-être des concitoyens.

Le label est décerné selon quatre critères : la motivation de la candidature, la présentation du projet sportif, l'état des lieux sportifs du territoire, la politique sportive et les initiatives innovantes.

Décernée par le ministère de la Ville, de la Jeunesse et des Sports à 175 municipalités françaises (voir encadré), qui ont reçu d'un à trois lauriers, cette distinction sonne comme une marque de reconnaissance pour notre ville.

### UN CADRE DE VIE QUI INCITE AU SPORT

Saint-Brice-sous-Forêt compte plusieurs établissements sportifs (gymnase Lionel Terray, gymnase du Coséc Pierre Clouet, gymnase de Nézant, complexe tennis-tannique Guy Delangle, espace omnisports de la Solitude), des parcs (notamment celui de Georges Brassens avec un parcours de fitness) et des terrains de multisports. De plus, grâce à son tissu associatif, les Saint-Briciens disposent d'un grand choix d'activités physiques, du niveau amateur jusqu'au très haut niveau. Enfin, la proximité de la forêt est un atout indéniable pour les habitants qui aiment pratiquer des randonnées pédestres.

### DES INITIATIVES AUPRÈS DES JEUNES

Le service des Sports a mis en place des actions en direction des scolaires, en partenariat avec l'Inspection académique du Val-d'Oise. Le service Enfance propose des 6T stages sportifs pour les 3-12 ans chaque été. D'une durée de deux jours, ils permettent aux jeunes de découvrir et de s'initier à des pratiques diverses. Le service Jeunesse offre une multitude d'activités sportives lors des vacances scolaires, et bien souvent des sports peu connus du grand public : kin-ball, dodgeball, footgolf... Le service Agenda 21/22 sensibilise les écoliers et collégiens au handicap via le sport chaque année.

### DES PROJETS INNOVANTS

La Municipalité vise désormais un deuxième laurier. « Nous souhaitons mener à bien le projet de construction de la salle multisports au collège de Nézant et encore plus donner l'accès au sport à tous, des plus jeunes jusqu'aux seniors » affirme Noëlle Salfati. En effet, la Ville envisage de créer un espace de loisirs, en plein air, comprenant plusieurs activités pour tout public : parcours santé, circuit éducatif, skate park et circuit VTT. Un autre projet à destination des seniors est à l'étude. Tout cela sera bien évidemment fonction des possibilités financières de la Collectivité.

## CULTURE

# OPÉRA : AMATEURS ET PROFESSIONNELS RÉUNIS SUR SCÈNE

Avec *Orphée et Eurydice*, mis en scène par Ulysse Di Gregorio, l'ambition est double : démocratiser l'opéra et fédérer les ressources artistiques locales.

Ulysse Di Gregorio désirait se frotter à un nouveau défi : mettre en scène un opéra. Son choix s'est porté sur *Orphée et Eurydice* de Gluck : « *Comment ne pas être touché par Orphée qui, par amour pour Eurydice, brave les Enfers pour la ramener du séjour des morts ? J'ai été frappé par la force dramatique de cette œuvre et la finesse de sa musique* ». Pour cette première mêlant musique, chant, danse et théâtre, ce Saint-Bricien a naturellement choisi de faire appel aux ressources locales. L'orchestre pour la circonstance réunira des élèves et des professeurs du conservatoire municipal Claude Debussy et de l'École de musique de Deuil-La Barre, ainsi que des musiciens professionnels. Au total, une trentaine d'instrumentistes sera sur scène sous la direction de Vincent Bonzom qui assume aussi la fonction de chef de chœur.

### VISER L'EXCELLENCE

Pour la partie vocale, outre les trois solistes professionnels, les chœurs seront assurés par des amateurs expérimentés de diverses formations chorales : La Vallée de Montmorency, la Fabrique des Histoires de Paris, Arc-en-Ciel de Marolles-en-Brie et une trentaine d'élèves

des classes CHAM\* du collège Diderot et des classes à option musique du lycée Camille Saint-Saëns de Deuil-La Barre. Enfin, pour les ballets, deux chorégraphes du FCA de Saint-Brice-sous-Forêt – Martine Gag et Aline Sery – ont travaillé avec neuf danseuses dans un registre à la fois classique et contemporain. Le défi est immense puisqu'elles auront eu moins de trois mois pour répéter. « *Orphée et Eurydice fait coexister trois mondes (professionnels, amateurs, élèves), unis autour d'une exigence de qualité, et amène l'opéra dans un bassin, le Val-d'Oise, où il est peu représenté* », conclut Ulysse Di Gregorio. Le

FCA a été le siège de préparation du projet en accueillant plusieurs réunions de travail. En juin, il organisera une projection d'un film de l'opéra afin que cette aventure fédératrice se poursuive et engendre de nouveaux projets !

\*Classe à horaires aménagés musique

**Orphée et Eurydice**  
**Vendredi 21 avril à 20 h 30,**  
**TOPF Silvia Monfort**  
**Tarifs et réservations au 01 39 33 01 81 ou**  
**theatre@agglo-plainevallee.fr**



Ulysse Di Grégorio (3<sup>e</sup> à gauche) est entouré de son équipe et des danseuses du FCA.

## FESTIVITÉS

# LES ŒUFS JOUENT À CACHE-CACHE

Pour la sixième année consécutive, la Ville organise une grande chasse aux œufs samedi 22 avril en centre-ville. Alors soyez prêts et affutez votre regard pour en voir de toutes les couleurs...

Dans un coin de l'appartement ou dans un jardin, les cloches de Pâques s'invitent chaque année dans les familles. Et oui, quelques mois après Noël, les chocolats font toujours un retour en force au printemps. Cette tradition, que les enfants adorent, est l'occasion de tendres instants en famille où petits et grands se prêtent au jeu d'une véritable chasse au trésor sucré. Si vous rêvez de voir les choses en grand, le maire Alain Lorand, les élus, accompagnés du Conseil municipal des enfants (CME)

vous offrent un beau terrain de jeu en plein centre-ville. Pas moins de 2 500 œufs seront cachés dans le parc Marie-Dominique Pfarr pour le plaisir des gourmands.

### QUAND JE PENSE À MOI, JE PENSE À TOI !

Mais la chasse aux œufs à Saint-Brice, ce n'est pas un sprint, qu'on se le dise ! Dans un esprit convivial, les enfants auront loisir de débusquer les œufs multicolores sous la responsabilité de leurs parents, en ayant un œil bienveillant sur tous les chasseurs. Ce jour-là, c'est une journée festive où joie et bonne humeur sont de mise. Alors, pour éviter les chagrins d'un jour, on compte sur les plus âgés pour que le plaisir de la chasse soit partagé par tous, en

laissant le temps aux plus petits de découvrir l'or noir qui ravit les papilles. Les élus et les enfants du CME veilleront au bon déroulement de ce divertissement et vous réservent quelques surprises.

Seule la météo pourrait jouer les trouble-fêtes. En effet, en cas de pluie, la manifestation serait annulée. Mais soyons optimistes, les beaux jours arrivent et rien ne pourra gâcher ce moment très attendu par tous. Alors prêts, partez !

**Samedi 22 avril à 14 h,**  
**parc Marie-Dominique Pfarr**  
**Entrée par le parvis de l'église, place Gallieni**  
**Rens. au 01 34 29 42 05**



# Tout, tout, tout, vous saurez tout sur le blason

Saint-Brice magazine vous livre tous les secrets du blason qui représente votre ville.

## C'est quoi un blason ?

Durant le Moyen-Âge, à l'époque des chevaliers, les armures couvraient tout le corps, y compris le visage. Il était donc impossible de s'identifier les uns les autres ! Pour éviter ce problème, les chevaliers décorèrent leur bouclier (appelé aussi écu), afin d'être reconnus. Par la suite, ces ornements furent utilisés pour décorer les sceaux, les portes et les drapeaux. Les écus étaient mis en valeur au sein d'armoiries. De nos jours, les villes, comme certains ordres religieux, prennent également des armoiries.



## Qu'évoque un blason ?

Les blasons sont nés en Europe et représentaient les familles nobles pour affirmer leurs identités. L'art des blasons s'est rapidement répandu à travers le monde. Aujourd'hui, le blason est un symbole qui représente une ville, une région ou un pays. Savez-vous, par exemple, que les sigles

des voitures ou les écussons qui ornent les maillots des footballeurs ne sont ni plus ni moins que des blasons ? Pour celui de Saint-Brice, vous le retrouvez sur votre magazine, à l'entrée des écoles, sur les affiches, les véhicules de la mairie...

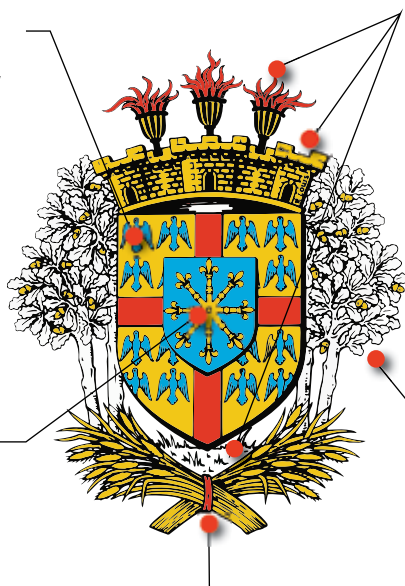


## Que dit le blason de Saint-Brice ?

L'écu ou grand bouclier : les armes de la Maison de Montmorency dont nos terres en faisaient partie

La couronne murale : trois tours, avec en son sommet trois falots (appelés aussi flambeaux), rappelant les armes de la famille Picot qui posséda les terres

L'écusson : les armes de l'Abbaye de Saint-Victor de Paris



Les gerbes de blé : vocation agricole des habitants de la ville

Les chênes : la forêt de Montmorency

## Qui a dessiné notre blason ?

Les armoiries de Saint-Brice-sous-Forêt ont été composées en 1963 par Robert Louis. De 1943 à 1965, il dessina la quasi-totalité des timbres de poste et des blasons des villes de France. Son talent était également utilisé sur les timbres des postes françaises à l'étranger.



# So Hype

## Partis pour durer !

CONNAISSEZ-VOUS CE GROUPE DE DANSE HIP-HOP DU FCA QUI A REMPORTÉ SON PREMIER CONCOURS APRÈS TROIS MOIS D'EXISTENCE ? PAS ENCORE ? ALORS RENCONTRE AVEC NEUF JEUNES UNIS COMME JAMAIS.



« C'est la première fois que je vois un groupe aussi soudé en si peu de temps ». L'aveu vient de Joël Rock, professeur et chorégraphe du groupe So Hype du FCA de Saint-Brice-sous-Forêt. À les voir évoluer et échanger, on se rend rapidement compte de l'alchimie qui règne entre ces neufs jeunes, âgés de onze à dix-huit ans. Les So Hype, ce sont Tatiana, Maxim, Léa, Angelina, Angèle, Emma, Loan, Salomé et Anath. Des amoureux de la danse hip-hop, d'horizons divers mais complémentaires, portés par une détermination sans pareille. Joël Rock a de suite senti, en montant ce « groupe concours » – projet collectif porté par l'association – qu'il y aurait une bonne entente. Et si le niveau en danse est important pour gagner des concours, la solidarité est primordiale ! Créé en septembre dernier, So Hype a remporté sa première victoire lors de son galop d'essai au « Hip Soisy Hop » au mois de décembre. La performance est plutôt rare pour être soulignée dans un milieu où il n'est pas facile de faire ses preuves.



**Si le niveau en danse est important pour gagner des concours, la solidarité est primordiale. »**

### UNE ÉTERNELLE REMISE EN QUESTION

N'allez pas croire que So Hype compte s'endormir sur ses lauriers ! Les futures échéances approchent et le groupe répète ardemment. En début de soirée, Joël n'est pas satisfait. Si l'œil novice n'a rien aperçu, lui, il a noté plusieurs erreurs. « *Quand on passe sa main sur leur front, si la main est sèche, c'est qu'ils n'ont pas tout donné !* », indique-t-il. Le travail est la clé de tout et chacun s'exécute dans une ambiance très conviviale mais studieuse. Se perfectionner, tenter des choses, c'est aussi la remise en question qui permet d'avancer. « *Et si on tentait de faire plutôt sauter une des petites sur ce show ?* », propose Joël.

### ENSEMBLE, TOUT EST POSSIBLE

Solidarité, entraide, énergie, entente, force, détermination, originalité, partage, amusement. Ces neufs mots résument parfaitement l'état d'esprit de So Hype et des valeurs portées par le FCA. Cette force, puisée dans le collectif, permet de relever des challenges. So Hype, groupe fédérateur et dynamisant, est aussi un formidable porte-drapeau du FCA lors des événements auxquels il participe (concours, représentations sur scène, participation au Téléthon, etc.). Il œuvre ainsi à la promotion de la danse hip-hop au sein de l'association. « *Le groupe est bien évidemment ouvert !* », précise Joël. Durant cette année 2017, divers concours se profilent comme les 22 et 23 avril à Marseille pour les sélections de « Coup 2 Pression ». Quel

est le Graal pour tout danseur de hip-hop et So Hype ? Participer au HHI (Hip-Hop International) dont les championnats de France en avril 2018 seront une manche qualificative. Déterminé comme jamais, le groupe n'oublie pas que prendre du plaisir, partager et s'entraider sont au cœur de la réussite. Avec une telle énergie et ces sourires malgré l'effort, on n'a certainement pas fini d'entendre parler de So Hype !

## Envie de danser ? Le FCA est là !

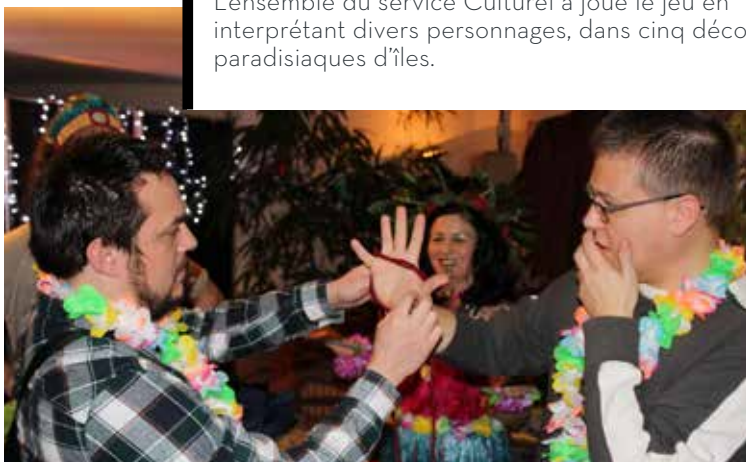
Danse classique ou moderne, jazz, claquettes, salsa, flamenco, hip-hop, zumba, djembel, aérodance (fitness), chant, ragga dancehall, pilates...

Le FCA propose de nombreux cours à destination des enfants, des adolescents, des adultes et des seniors. En effet, cette association saint-bricienne a pour vocation principale de promouvoir la danse auprès de tous les publics. N'hésitez pas à vous renseigner !

FCA - 4 rue Jean-Jacques Rousseau  
Rens. au 01 39 92 51 14  
ou [fca.saintbrice@orange.fr](mailto:fca.saintbrice@orange.fr)  
[www.fca-stbrice.fr](http://www.fca-stbrice.fr)

## UNE MURDER PARTY AU PARADIS

Une quarantaine de Saint-Briciens a tenté de résoudre l'enquête à l'occasion d'une rencontre en terre polynésienne haute en couleur ! L'ensemble du service Culturel a joué le jeu en interprétant divers personnages, dans cinq décors paradisiaques d'îles.



## GRANDE MOBILISATION AUTOUR DU CHARITY DAY

La construction d'une bibliothèque au Ghana n'est pas encore finalisée, mais manifestation après manifestation, l'APAE est très soutenue par son public, les artistes, les élus, les bénévoles et les associations saint-briciennes. Tous se sont retrouvés lors du Charity day du 3 et 4 mars.



## SAINT-BRICE À L'HEURE TAHITIENNE !

Lors du vernissage de l'exposition photographique d'Isabelle Dupré, *Un pont entre deux cultures*, la troupe de danse O Tahiti Nui était présente pour dévoiler sa propre vision de cet art.



## LA CRÈCHE L'AZURÉ INAUGURÉE

À l'occasion de l'inauguration officielle de cette structure le 25 février, le maire Alain Lorand et Stéphanie Guittonneau, conseillère municipale, en charge de la Petite enfance, ont souligné l'admirable travail réalisé pour permettre aux dix-huit enfants et à l'équipe de la crèche d'occuper un espace dédié au bien-être de tous.



## Y'A PLUS QU'À...

Vendredi 3 mars, le maire Alain Lorand, en compagnie du chef de la Police municipale, a remis aux enseignants les kits piétons (201 enfants de CE2) et cycliste (187 enfants de CM2) dans chaque école pour que les enfants se préparent en vue de leur futur permis à passer d'ici la fin de l'année scolaire.





### VIVA ESPAÑA

Sangria, paella, ambiance festive... La soirée dansante de l'association VOSB du samedi 11 mars était placée sous le signe de l'Espagne. Entre madison et chorégraphies endiablées, les amateurs ont chauffé la piste !

### 2 784 KG COLLECTÉS

Le verdict est tombé en fin de journée de la collecte nationale des Restos du cœur samedi 11 mars à Carrefour : 2 784 kg de produits non périssables ont été généreusement offerts par les clients. Une collecte possible grâce aux nombreux bénévoles, avec la participation du Réseau information jeunesse.



### UNE JOURNÉE TRÈS COLORÉE

En partenariat avec Carrefour Saint-Brice, l'Association Portugal du Nord au Sud a proposé de nombreuses animations, pour petits et grands, tout au long de la journée du samedi 18 mars ! Ce carnaval s'est terminé par le bal déguisé au Palladium. Plus de deux cents personnes se sont réunis et les meilleurs déguisements ont été récompensés.



### LES FEMMES À L'HONNEUR

Une vingtaine de femmes a participé à l'atelier beauté, proposé par l'association Tanila Woman, mercredi 8 mars dans la galerie marchande de Carrefour. En soirée, une conférence sur l'entrepreneuriat des femmes et un cocktail dînatoire ont clos cette belle journée dédiée à la gent féminine.



### UN DÉJEUNER PRINTANIER

Sous un beau soleil, l'Union nationale des combattants s'est réunie pour son traditionnel banquet printanier dimanche 26 mars. Un moment convivial et festif, entre repas de choix et animation dansante.



### 29 ARTISTES SUR LA SELLETTE

Le 24<sup>e</sup> salon Arts Saint-Brice a accueilli une petite trentaine d'artistes du 18 mars au 1<sup>er</sup> avril avec pour thème, cette année, l'esquisse. Sculptures, aquarelles, peintures... différentes techniques et compositions pour éveiller les regards des visiteurs qui ont pu se retrouver lors du vernissage.

## EXPRESSION DE LA MAJORITÉ MUNICIPALE

### Saint-Brice, ville active et sportive

Certains, depuis de trop nombreuses années, répandent l'idée négative que Saint-Brice est une ville morte...

Peut-on dire cela sans faire offense au travail exceptionnel de centaines de bénévoles permettant à tout un chacun (du niveau amateur jusqu'au très haut niveau) de pratiquer une activité sportive.

Malgré les critiques négatives et défaitistes, notre commune a reçu le label VILLE ACTIVE ET SPORTIVE pour les années 2017 et 2018. C'est la reconnaissance des engagements de notre commune et de ses associations en faveur du sport.

En effet, depuis de nombreuses années, notre ville a mis un point d'honneur à développer les activités et faciliter l'accès au sport pour tous (nombreux équipements, parcs, gymnases, terrains multisports...).

Comme le reprenait le quotidien *Le Parisien*, suite au discours des vœux du maire, Saint-Brice met le cap sur la jeunesse. On peut citer, par exemple, le service Éducation, Famille et Jeunesse qui propose les 6T stages chaque été, pour les 3-12 ans. Du côté des 12-17 ans, le service Jeunesse n'est pas en reste avec une pléiade d'activités liées au sport, mais pas seulement.

Nous n'en resterons pas là : ce label n'est qu'une étape, car de nombreux projets dans le domaine du sport pour tous sont en préparation.

Ne cédon pas aux discours pessimistes et dommageables visant à discréditer et à ternir l'image de notre ville.

Vive le sport et vive Saint-Brice.

### Groupe de la majorité municipale avec A. Lorand

RETROUVEZ L'INTÉGRALITÉ  
DES COMPTES RENDUS DES  
CONSEILS MUNICIPAUX SUR

[saintbrice95.fr](http://saintbrice95.fr)

## EXPRESSION DES CONSEILLERS N'APPARTENANT PAS À LA MAJORITÉ MUNICIPALE

(Article L2121-27-1 du Code général des collectivités territoriales qui limite le contenu du bulletin à la diffusion d'informations « sur les réalisations et la gestion du conseil municipal... »).

### La FIN des Cartes Nationales d'Identité dans votre mairie

En 2008 la Préfecture du 95, dans le cadre du déploiement national des passeports biométriques, avait sollicité les communes du département pour les doter d'équipements de recueil numériques.

Le Maire de ST-BRICE justifie son refus en 2009 par le manque de place en mairie ??? Comment imaginer que le Maire n'ait pas souscrit, sous ce fallacieux prétexte, à cette proposition des services de l'État ?

Il n'a surtout pas voulu voir l'intérêt pour ses administrés d'effectuer leur demande de passeport à la mairie de leur lieu de domicile, où ils paient leurs impôts locaux.

Dès 2013, nous avons pointé cette grave anomalie et le préjudice pour les habitants, ceci obligeant M. LORAND à écrire au Préfet en 2013/2014.

La mairie n'est pas en capacité d'instruire les demandes des administrés mais M. LORAND n'a pas hésité, dès sa réélection en 2014, à augmenter ses indemnités, et les tarifs de toutes les prestations familles.

Par son inaction, M. LORAND est coupable du laisser-faire et les St-Briciens doivent depuis juin 2009 se rendre dans les mairies alentour pour leur passeport : Sarcelles, Deuil, Domont, Groussy - 8 800 hab et Écouen - 7 500 hab.

L'avènement des Cartes Nationales d'Identité biométriques aggrave encore plus la situation pour les St-Briciens qui ne peuvent PLUS, depuis le 22/2/2017, effectuer leur demande de CNI dans leur propre mairie. Inadmissible !

M. LORAND s'émeut bien tardivement de cette situation par voie de presse (*Le Parisien* du 10/2/2017) et lance une pétition auprès des habitants dont il n'a pas su défendre les intérêts légitimes, pour appuyer sa demande de station biométrique : « *Je n'ai rien fait pour vous, aidez-moi* ». "Silence coupable" et soudain empressement pour ses administrés !

Enfin, sa méconnaissance du dossier lui fait évoquer la taille des dispositifs photographiques, sauf que les mairies ne sont plus habilitées depuis le 2/1/2012 à effectuer elles-mêmes les photographies, faculté réservée aux seuls consulats et ambassades...

M. LORAND ne vous dérobez pas de vos responsabilités, il est grand temps d'assumer vos erreurs et d'agir.

**Didier Arnal, Nicole Chalard, Marc Guyot, Anne Dufour, Michel Moha, Frédérique-Jeanne Besson (Groupe Bien vivre à Saint-Brice-sous-Forêt)**

## CARNET

### Naissances

Clarysse BAPTISTA, le 16 janvier  
Zoé BUDOC, le 22 janvier  
Juna KARAKAC, le 25 janvier  
Kathaleia FERENDO, le 29 janvier  
Léon CHEVALIER BUTET, le 29 janvier  
Nina ALIM, le 3 février  
Benjamin BENSIMON, le 14 février  
Owen BRABAN, le 14 février

**La Ville adresse ses sincères félicitations aux parents.**

### Mariages

Patou OLENGA et Anyta LIBATA, le 11 février  
David HOBA et Gaëlle NATAF, le 14 février  
Lionel CARVALHO et Marie SAHATAY, le 18 février  
Jonathan LAFONT et Maria DE LA FUENTE DIMANUEL, le 11 mars

**La Ville adresse ses vœux de bonheur aux jeunes mariés.**

### Décès

Luc MOREAU, 91 ans, le 14 février  
Arnolds ELINS, 93 ans, le 17 février

**La Ville adresse ses condoléances aux familles.**

Le maire Alain Lorand et l'équipe municipale rendent hommage à Luc Moreau et présentent leurs sincères condoléances à sa famille. Vous aviez pu découvrir son exposition de croquis d'atelier de modèles vivants en octobre 2016.

## NOTEZ-LE

### Ramassage des ordures ménagères :

- les rues bleues : jeudi
- les rues rouges : lundi et jeudi

### Ramassage des déchets recyclables :

lundi

### Ramassage des déchets verts :

mardi 18 avril, tous les mardis à compter du 2 mai

### Ramassage des déchets encombrants :

- les rues bleues : jeudi 20 avril (3<sup>e</sup> jeudi du mois)
- les rues rouges : mercredi 19 avril (le mercredi précédent le 3<sup>e</sup> jeudi du mois)

### Collecte de déchets polluants :

samedi 15 avril de 9 h à 12 h, place de la gare à Bouffémont

## CONSULTATIONS GRATUITES

- d'avocats sans rendez-vous en mairie de 9 h 30 à 11 h 30 : **samedi 29 avril**
- de notaires sans rendez-vous à la maison des associations de 9 h à 11 h 45 : **mardi 6 juin**

## ENVIE DE SORTIR ?

Retrouvez l'actualité du cinéma de Domont sur [www.domontcinema.fr](http://www.domontcinema.fr)

**DOMONT  
CINEMA**



Club Med   
vous étonner

Du 12 au 22 Avril

≡ GAGNEZ ≡  
LE VOYAGE\*  
DE VOS RÊVES



Club Med   
vous étonner

Votre magasin a **changé de look**, à cette occasion,  
nous mettons en jeu **un voyage d'une valeur de 3000€\***  
à composer sur mesure !

**KIABI SAINT BRICE**

16 AV. ROBERT SCHUMAN - ZAC LES PERRUCHES

**KIABI**

la mode à petits prix

\*Jeu gratuit sans obligation d'achat, pour tout renseignement rendez-vous à la caisse de votre magasin. Règlement disponible en caisse.  
KIABI EUROPE SAS RCS Lille Métropole B 344 103 270.

# OUVERTURES EXCEPTIONNELLES

Votre magasin est ouvert

# LUNDI 17 et DIMANCHE 30 AVRIL

## TOUS LES MARDIS

DANS VOTRE MAGASIN CARREFOUR  
SAINT BRICE SOUS FORÊT

# 3 €



## TOUS LES 60 € D'ACHATS LORS DE LA JOURNÉE PASS\*

### REVERSÉS SUR LE COMPTE FIDÉLITÉ CARREFOUR

#### INFO CARTES<sup>(1)</sup>

- Achats ou retraits :
- option comptant,
  - option crédit renouvelable

De crédit vous engage et peut être remboursé. Merci de vous renseigner des conditions avant de vous engager.  
\*Lors de la Journée Pass, tous les achats effectués avec une carte Carrefour PASS sont reversés sur le compte fidélité Carrefour. Cette opération est réservée aux cartes Carrefour PASS. Les cartes Carrefour PASS sont des cartes de crédit renouvelable. Elles sont émises par la banque et assurance Carrefour. Les conditions d'utilisation des cartes Carrefour PASS sont disponibles sur [carrefour-banque.fr](http://carrefour-banque.fr).  
\*Lors de la Journée Pass, tous les achats effectués avec une carte Carrefour PASS sont reversés sur le compte fidélité Carrefour. Cette opération est réservée aux cartes Carrefour PASS. Les cartes Carrefour PASS sont des cartes de crédit renouvelable. Elles sont émises par la banque et assurance Carrefour. Les conditions d'utilisation des cartes Carrefour PASS sont disponibles sur [carrefour-banque.fr](http://carrefour-banque.fr).

#### CONTACTEZ-NOUS

- Agence [carrefour-banque.fr](http://carrefour-banque.fr)  
Appli mobile [0 826 827 827](tel:0826827827)

 **banque  
et assurance**  
vous, tout simplement



20, Avenue Robert Schuman. 95350 Saint-Brice S/s Forêt

Carrefour  j'optimisme